

# 大通湖区河坝镇国土空间规划

(2021-2035年)

(公示稿)



# 目录

## CONTENTS

01

### 规划总则

1. 规划范围
2. 规划期限
3. 发展定位
4. 目标愿景

02

### 国土空间格局

1. 构建总体新格局
2. 严格落实三条控制线
3. 合理划分规划分区

03

### 国土空间保护

1. 耕地资源保护
2. 生态环境保护

04

### 国土空间开发

1. 镇村体系规划
2. 产业发展布局
3. 综合交通规划
4. 镇村基础设施规划
5. 公共服务设施规划
6. 公共安全设施规划

05

### 规划传导与实施

1. 规划传导体系
2. 重点项目计划
3. 完善实施监督体系



# 规划总则

---

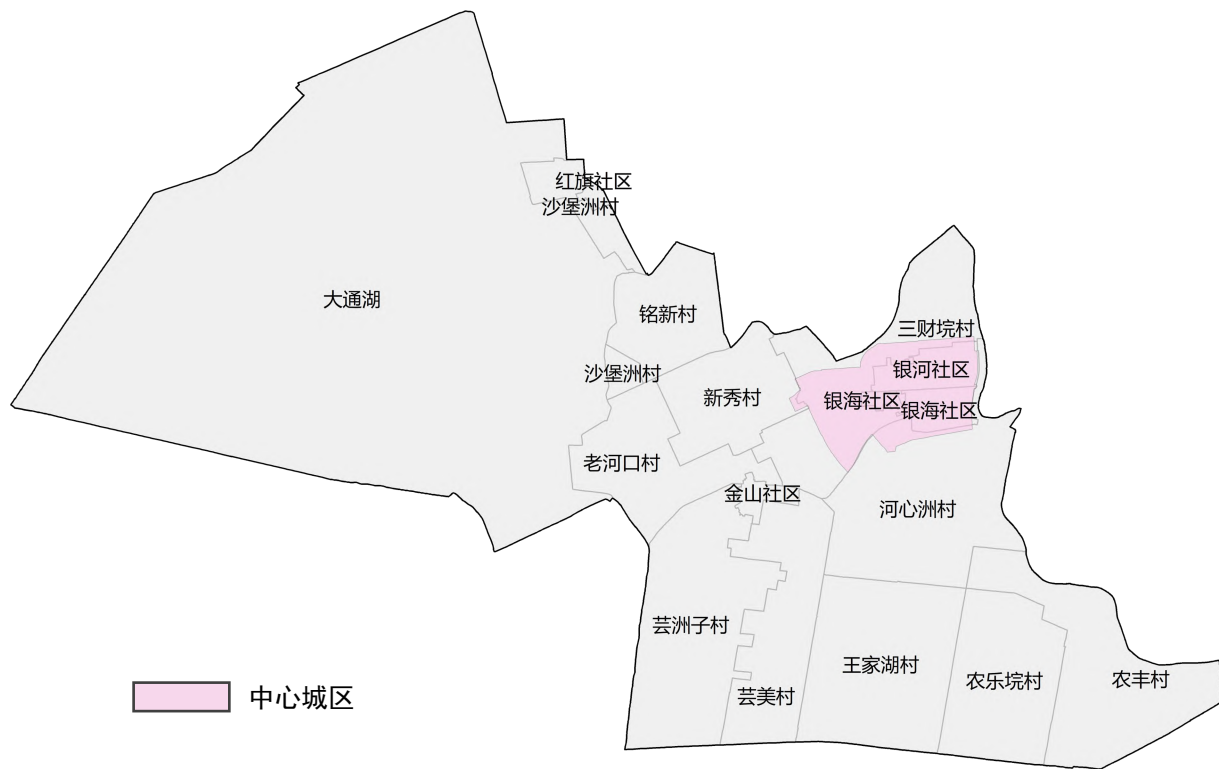
## 01

1. 规划范围
2. 规划期限
3. 发展定位
4. 目标愿景

## 1.1 规划范围

本次规划重点为河坝镇镇域范围。镇域面积17440.67公顷，包括4个社区，11个村以及大通湖水域。

河坝镇镇区纳入大通湖区中心城区，由区级国土空间总体规划管控，传导至控制性详细规划进行编制。



## 1.2 规划期限

与市县国土空间总体规划保持一致。

规划基期年2020年，规划期限为2021年至2035年，近期至2025年，远景展望到2050年。

## 1.3 发展定位

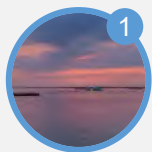
结合自然资源禀赋和经济社会发展阶段，明确本镇发展定位：

结合自然资源禀赋和经济社会发展阶段，  
依托大通湖产业园区，加强园区配套基础设施建设，提升园区承载力，  
充分利用东部产业转移契机，大力发展**商贸服务业**，  
将河坝镇建设为**集农贸、旅游为一体的**

# 商贸中心镇

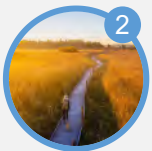
## 1.4 目标愿景

### 近期年——2025年



- ✓ 国土空间格局得到优化，**三条空间管制控制线**全面落地；
- ✓ **耕地保护指标**得到落实，各级**生态功能区保护和修复体系**建立；
- ✓ 城乡统筹发展、区域协调发展、经济与社会均衡发展，社会文明程度普遍提高，**乡村振兴**获得阶段性成果；
- ✓ 基础设施建设和公共服务的**短板得以补齐**，弱项得以增强，水平得以提升。

### 目标年——2035年



- ✓ 基本实现**国土空间治理体系和治理能力现代化**；
- ✓ 形成**生产空间集约高效、生活空间宜居适度、生态空间山清水秀**，安全和谐、开放高效、魅力品质的国土空间格局；
- ✓ 建成**稻虾文化农旅小镇**。

# 国土空间格局

---

## 02

1. 构建总体新格局
2. 严格落实三条控制线
3. 合理划分规划分区



## 2.1 构建总体新格局

规划形成 **“一心带两轴、一带串两区”** 的总体格局。

**一心**

- 依托中心城区形成覆盖镇域的综合服务中心

**“两轴”**

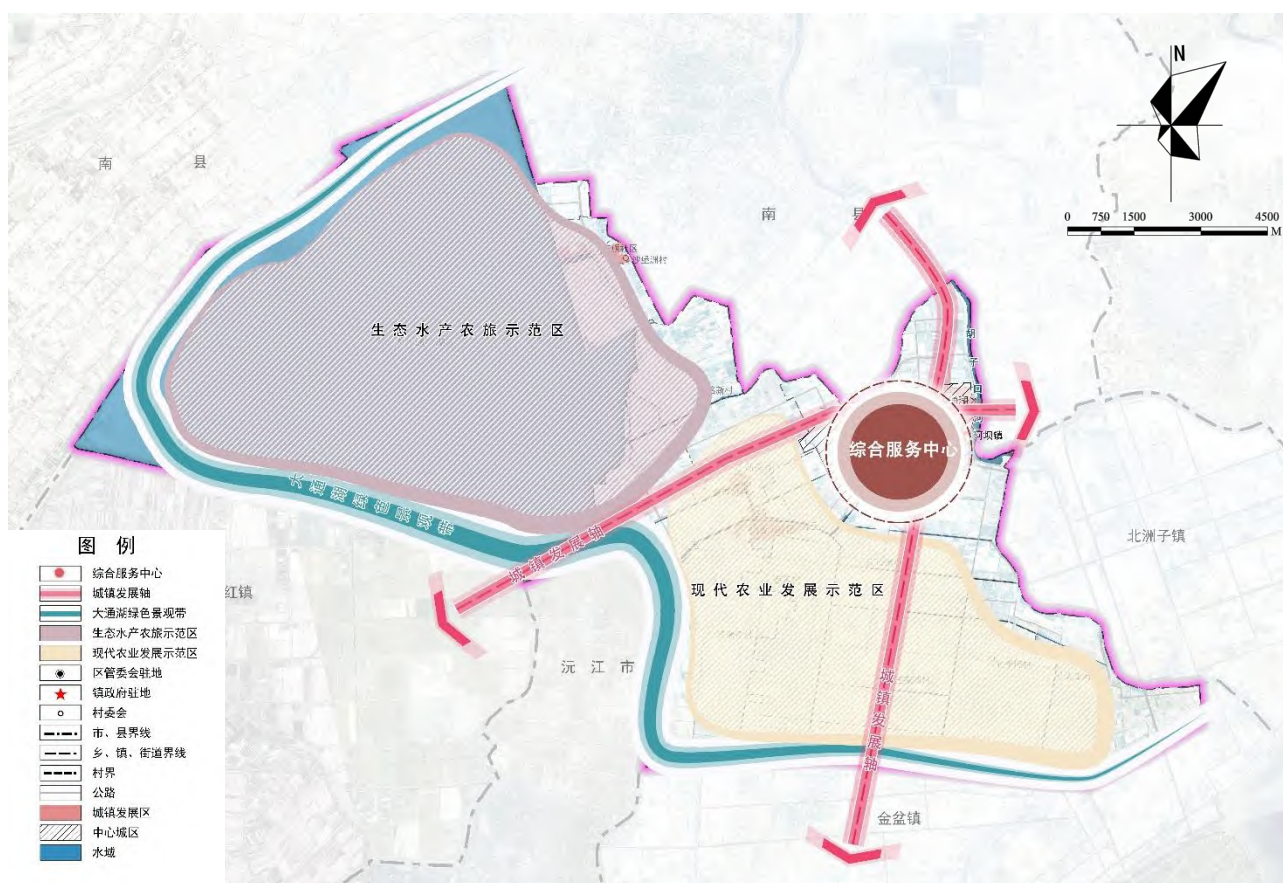
- 分别为主要沿S307发展的东西向城镇发展轴与主要沿朝天口至阳罗公路发展的南北向城镇发展轴

**“一带”**

- 指沿大通湖、金盆河形成的大通湖绿色景观带

**“两区”**

- 即位于北部的生态水产农旅示范区、南部的现代农业发展示范区



## 2.2 严格控制三条控制线

### 耕地和永久基本农田

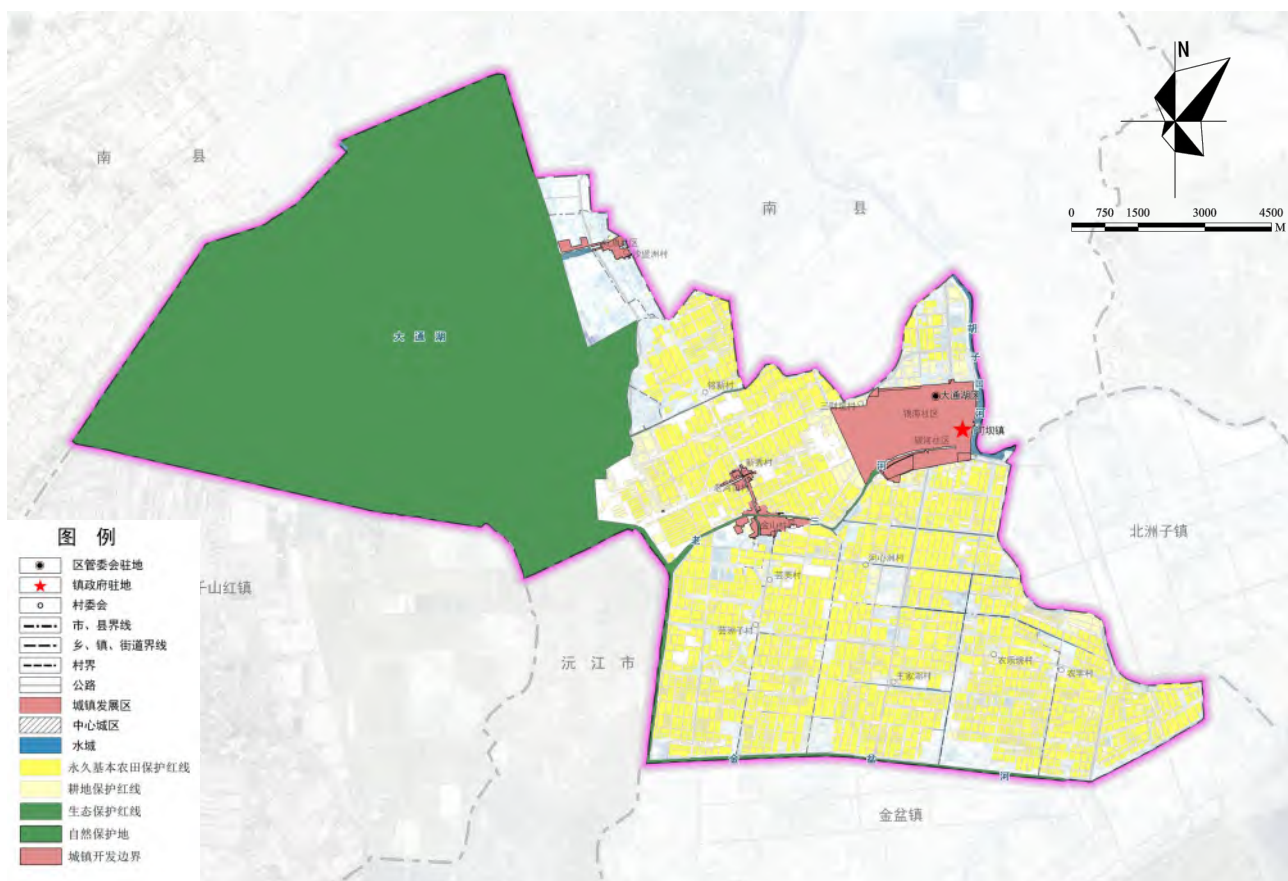
- 规划至2035年，全镇耕地保有量面积不低于79690.84亩，永久基本农田保护目标不低于69427.44亩。

### 生态保护红线

- 规划至2035年，上位规划确定的全镇生态保护红线面积不低于8103.25公顷。

### 城镇开发边界

- 规划至2035年，全域落实城镇开发边界面积控制在628.90公顷以内。





## 2.3 合理划定规划分区

严格落实上位规划，将上位规划确定**生态保护区**、**农田保护区**、**城镇发展区**、**乡村发展区**四个一级分区进行细分，实行差异管控。

### 生态保护区

生态保护区指具有特殊重要生态功能或生态敏感脆弱、必须强制性严格保护的天然区域，全镇落实生态保护区8103.19公顷。

农田保护区是指永久基本农田相对集中需严格保护的区域。全域落实农田保护区面积4616.33公顷。

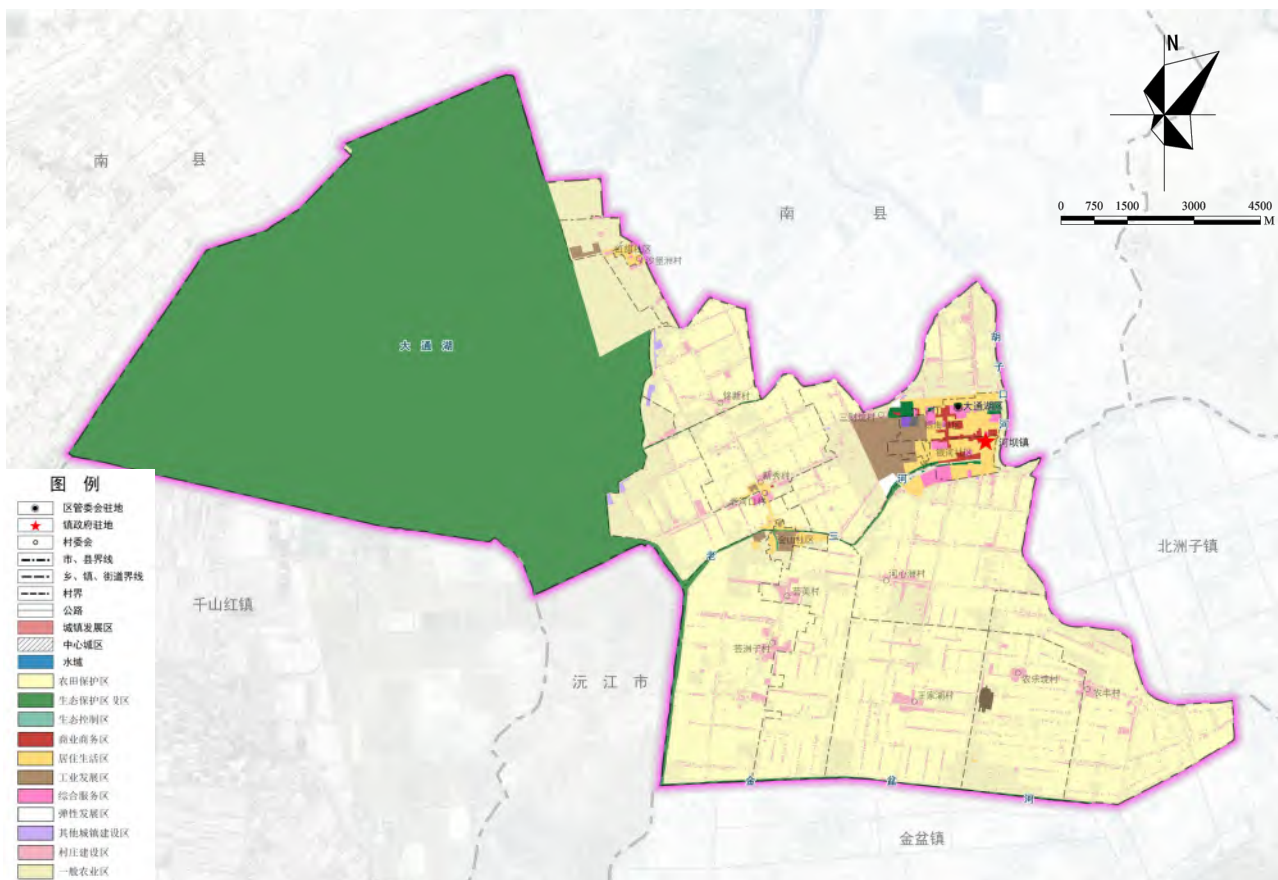
### 农田保护区

### 城镇发展区

城镇发展区是指城镇开发边界围合的范围，是城镇集中开发建设并可满足城镇生产、生活需要的区域。全域落实城镇发展区总面积636.56公顷。

乡村发展区是指全面实施乡村振兴战略，满足农林渔等农业发展及农民集中生活和生产配套为主的区域。全域落实乡村发展区总面积4048.66公顷。

### 乡村发展区



# 国土空间保护

---

## 03

1. 耕地资源保护
2. 生态环境保护

### 3.1 耕地资源保护

#### ■ 严格落实下达任务

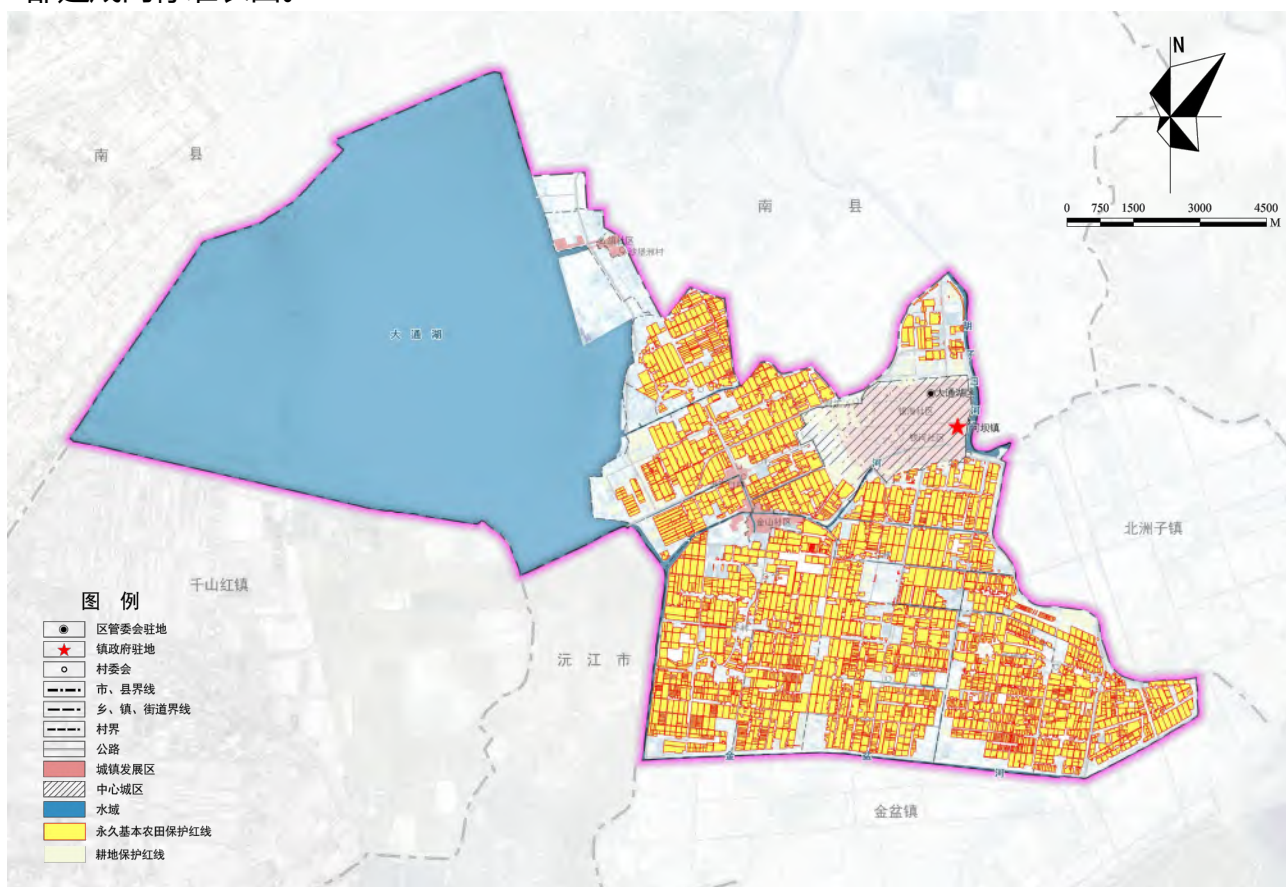
严格落实耕地保护目标任务，以保障国家粮食安全和重要农产品有效供给为目标，确保优质耕地面积基本稳定，耕地质量不降低，生产能力不下降。规划至2035年，全镇耕地保有量面积不低于79690.84亩。

#### ■ 划定永久基本农田储备区

严格落实上位规划确定的永久基本农田储备区。按照上位规划确定，河坝镇落实永久基本农田储备区822.15亩。

#### ■ 开展耕地质量提升建设行动

优先在永久基本农田集中连片的地区开展土地综合整治、高标准农田建设，有效稳定耕地与永久基本农田规模布局，提升耕地质量。稳固提升水稻、油菜籽、棉花等粮食和重要农产品产能。高标准农田全部用于粮食生产。到2035年，确保全域永久基本农田全部建成高标准农田。



## 3.2 生态环境保护

### 提升生态系统碳汇功能

在森林生态系统质量提升方面，按多功能经营方式，实施森林质量精准提升工程，科学开展森林更新，**推行以增强碳汇能力为目标的多目标森林经营模式，不断提高森林生态系统碳汇增量。**

### 推进自然保护地建设

河坝镇涉及1个自然保护地体，包括湖南大通湖国家级湿地公园。加强科研监测、有害生物防治等保护性基础设施建设，推进通信网络、应急救灾等公益性基础设施建设，完善生态旅游、科普教育等服务性基础设施。**建立完善自然保护地“空天地”一体化监测网络体系。**

### 落实水安全保障体系

**推进防洪减灾工程建设，统筹规划临湖、通湖渍堤建设**，做好河道治理工程建设；加强防洪排涝工程建设，排涝能力提升建设及防汛基础设施建设。推进重要堤防加固。**落实河湖划界保护线，划定岸线功能分区，严格分区管理和用途管理。**



# 国土空间开发

---

## 04

1. 镇村体系规划
2. 产业发展布局
3. 综合交通规划
4. 镇村基础设施规划
5. 公共服务设施规划
6. 公共安全设施规划



## 4.1 镇村体系规划

## “中心城区—中心村—一般村”三级镇村体系

## □ 中心城区

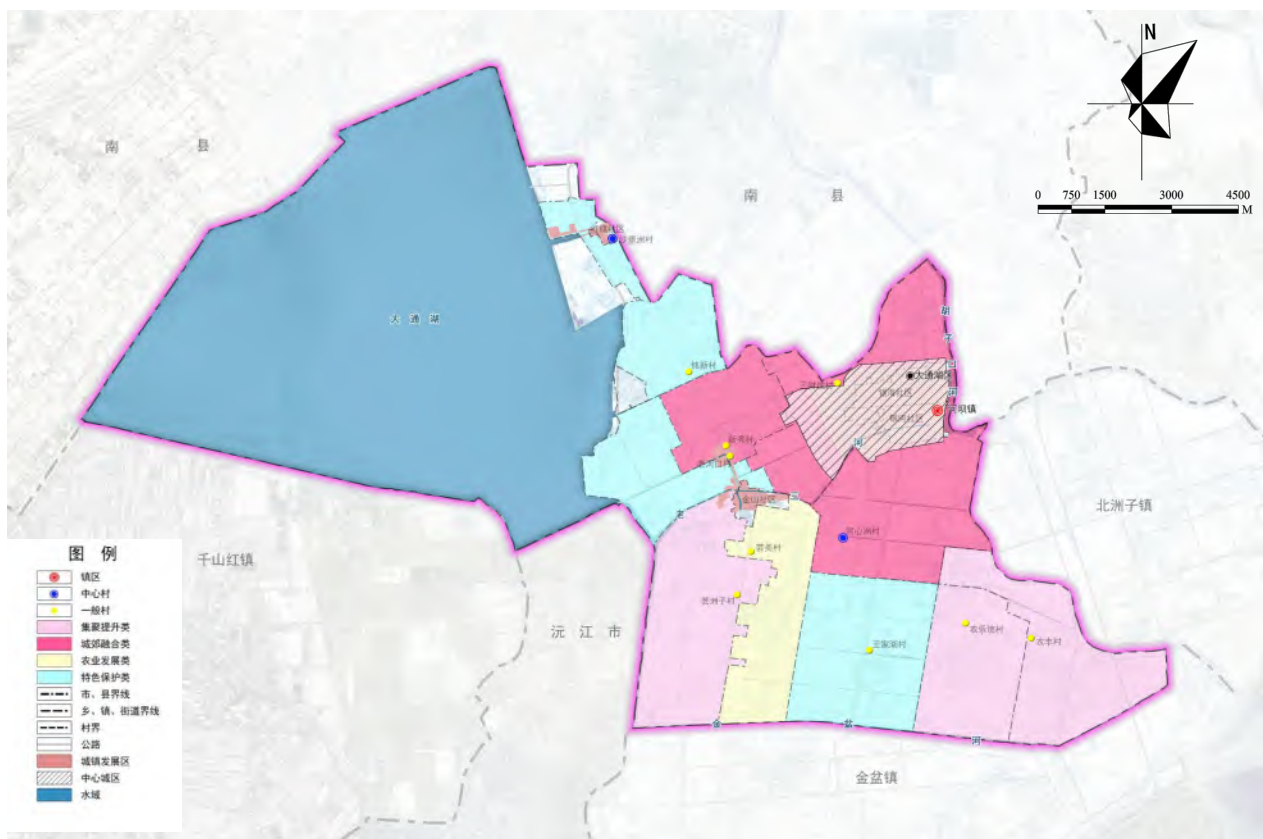
河坝镇政府驻地于大通湖区中心城区，中心城区是全区的政治、经济、文化中心，交通枢纽，负责辐射和带动全区社会经济发展。

## □ 1个中心村

中心村为沙堡洲村，是西部生态人文旅游中心。重点提升就业和公共服务功能，发展成为辐射带动周边村庄的中心。

## □ 10个一般村

一般村分别为农丰村、农乐垸村、王家湖村、河心洲村、芸美村、芸洲子村、新秀村、老河口村、三财垸村、铭新村，以第一产业为主，以农业种植、农产品加工、特色种养殖、生态旅游为主要职能。



## 4.2 产业发展布局

规划形成 **“一心两轴两片区”** 的产业空间布局形态。

## 一心

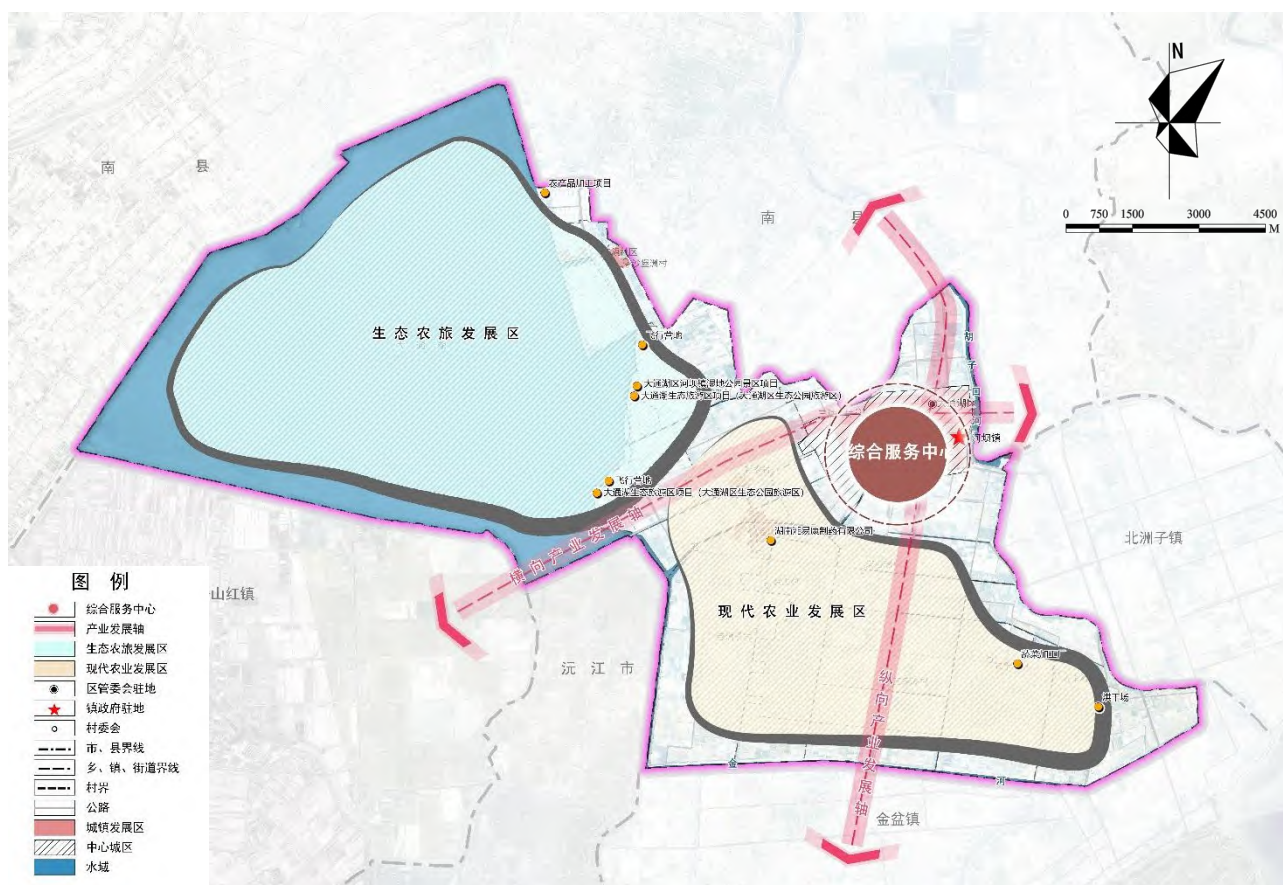
- 依托中心城区形成的综合服务中心

## “两轴”

- 以省道307为主的横向产业发展轴、以沿朝天口至阳罗公路为主的纵向产业发展轴

## “两片区”

- 即生态农旅发展区、现代农业发展区





## 4.3 综合交通规划

### ■ 丰富交通网络组织

落实上位规划中机场、铁路、公路等重要交通规划，加强镇域道路系统与各类对外交通设施的联系，形成“两横三纵”对外交通骨架网络。

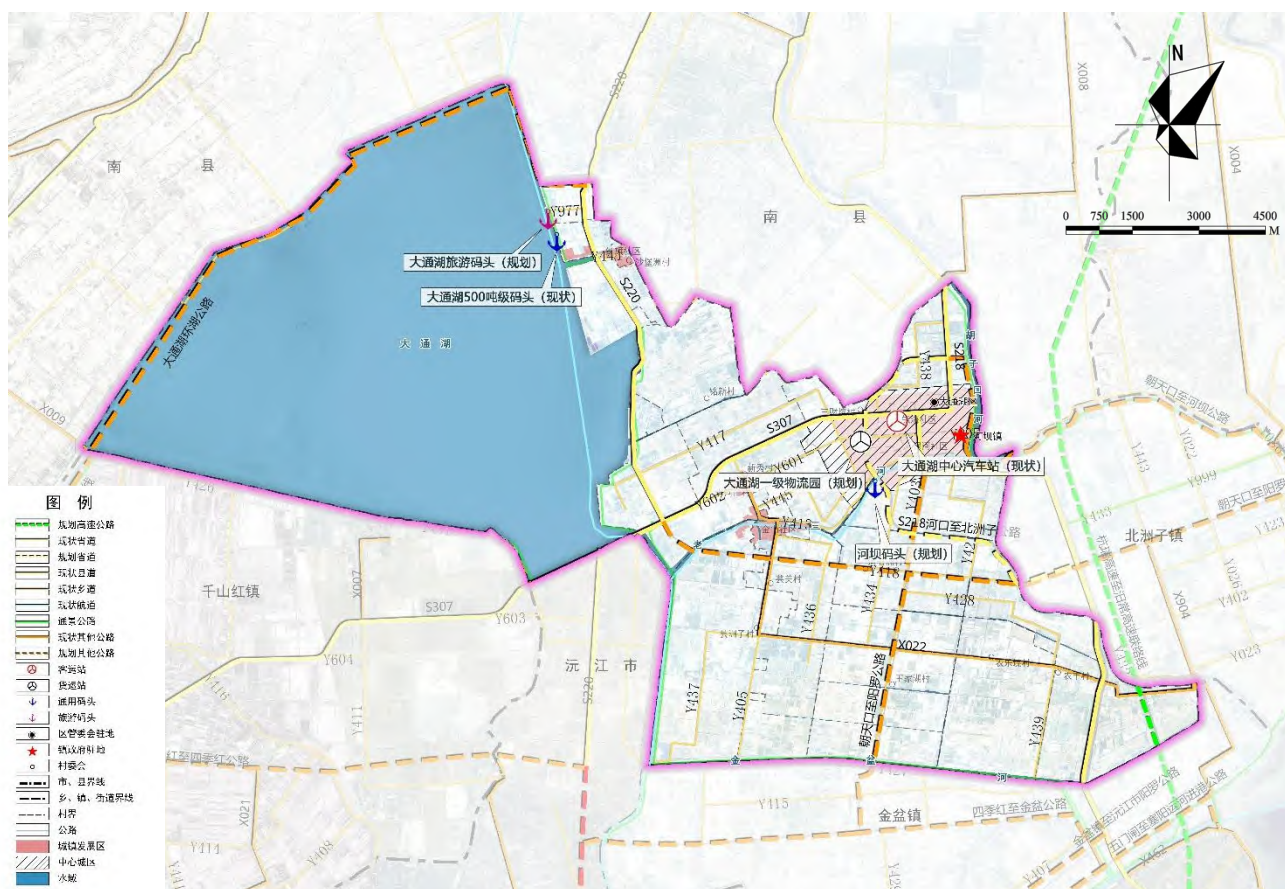
- “两横”：省道S307、朝天口至阳罗公路；
- “三纵”：省道S220、省道S218、大通湖环湖公路。

### ■ 加强内部交通联系

强化乡镇政府驻地与村庄的道路连通，以村为单位，完善村庄之间的道路。以干线公路为依托，加强镇村、产业节点之间道路连通，将公路向农村延伸，形成畅联互通的镇村交通体系。

### ■ 完善交通基础设施

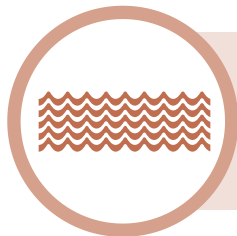
保留中心城区客运站，在中心城区范围新建一级物流园。规划建设大通湖旅游码头和河坝码头。



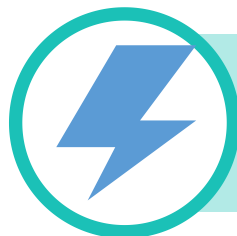
## 4.4镇村基础设施规划



按照“镇村一体化”的发展理念，对水源、水厂及供水管网等工程进行维护及完善。对泵房进行更新改造，提高供水能力。



构建集约高效，环境友好的排水系统，提升再生水利用水平。完善雨水排放，强化治理易涝积水点。



优化电网结构，满足各类用电负荷增长的需要，规划至2035年完成对各子系统进行整合，建立网架结构坚强、运营智能高效的电网。



加强信息基础设施建设，加快下一代移动通信网络、互联网、高速宽带传输网络等信息基础设施建设，加快5G网络建设，扩大千兆及以上光纤覆盖范围。



加快城乡燃气管道建设，提升用气量，提升报装率实施城镇天然气管网互联互通工程，保障安全用气。



大力推广垃圾分类收集，加快废旧物资循环利用体系建设，实现无害化减量化处理。

## 4.5 公共服务设施规划

构建 “**镇级——村/组**” 两级生活服务圈

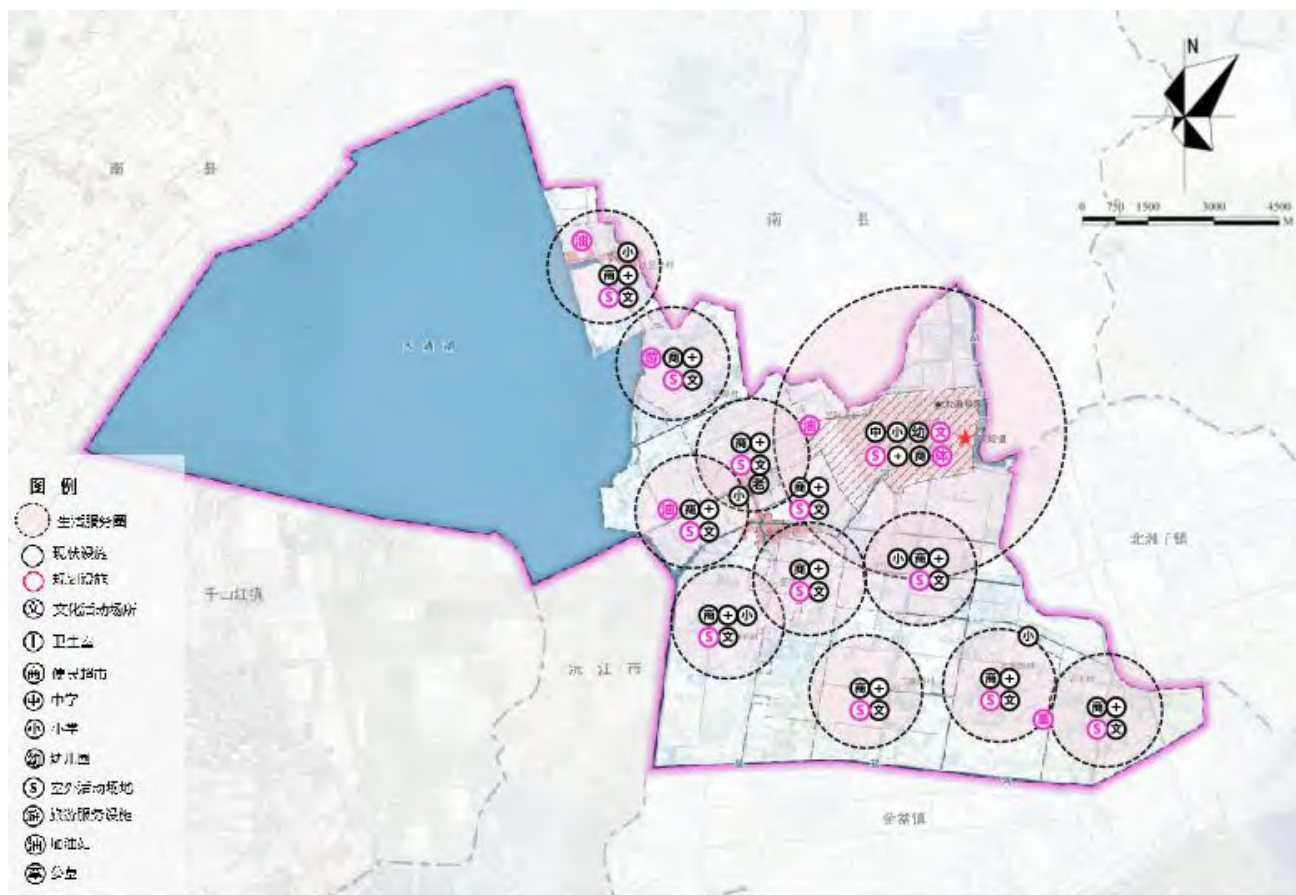
- **镇级**：规划在尊重现状的基础上，加强与中心城区设施共建共享，配备功能齐备、规模适宜的商贸、服务业、文教、娱乐、卫生、体育等设施，辐射整个镇域。
- **村组层级**：依托**中心村、一般村**，按需要**配备基本的服务设施**，其中在中心村将增加部分设施布点，服务周边一般村，确保城乡居民享受到同等便利的公共服务。

## 镇级公共服务设施

**提升：**中学、小学、幼儿园、文体活动中心、卫生院、养老院等设施

## 村级公共服务设施

**重点配套：**文化活动室、户外健身场所、老年人照料中心等设施





## 4.6 公共安全设施规划

### 防洪排涝规划

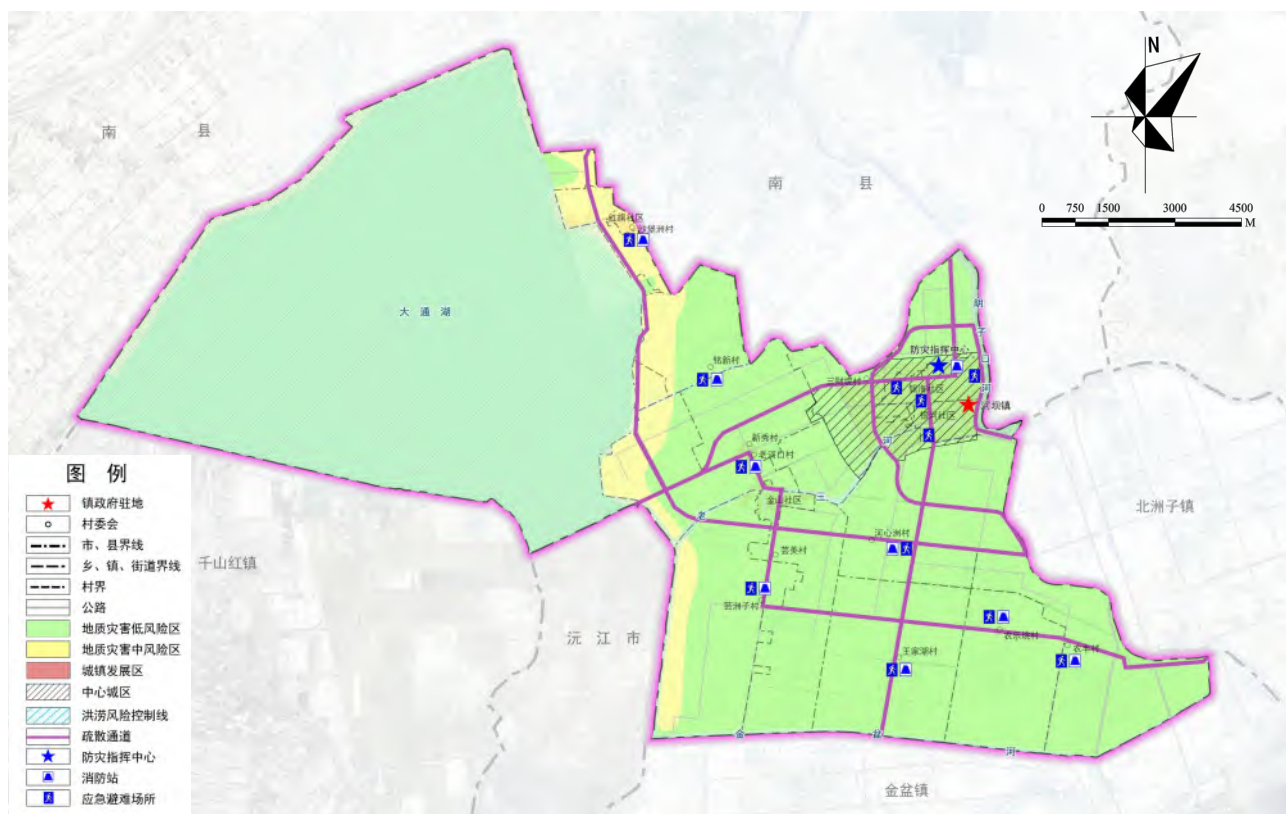
中心城区防洪标准按50年一遇设防，村庄防洪标准按10年一遇设防。加强城区防洪建设、河道清理与河岸整治、渠道的灌溉管理和汛期水流量监督，低洼处将防洪设施与农田水利设施结合建设，确保洪水期排水通畅。

### 防震规划

坚持预防为主、防御与救助相结合的原则，河坝镇按地震基本烈度为6度进行设防，对于生命线工程如供水、供电、通信等设施提升一级设防。规划将绿地、广场等低密度用地和空地作为紧急避难场所，避难场地有效面积应大于1.5平方米/人。

### 消防规划

加强火灾预防、火灾扑救和抢险救援“三大体系”建设，建立布局合理、功能齐全、配套设施完备的消防公共安全保障系统。为保障消防安全，对现有道路加强管理，严禁沿路乱搭乱建。



# 规划传导与实施

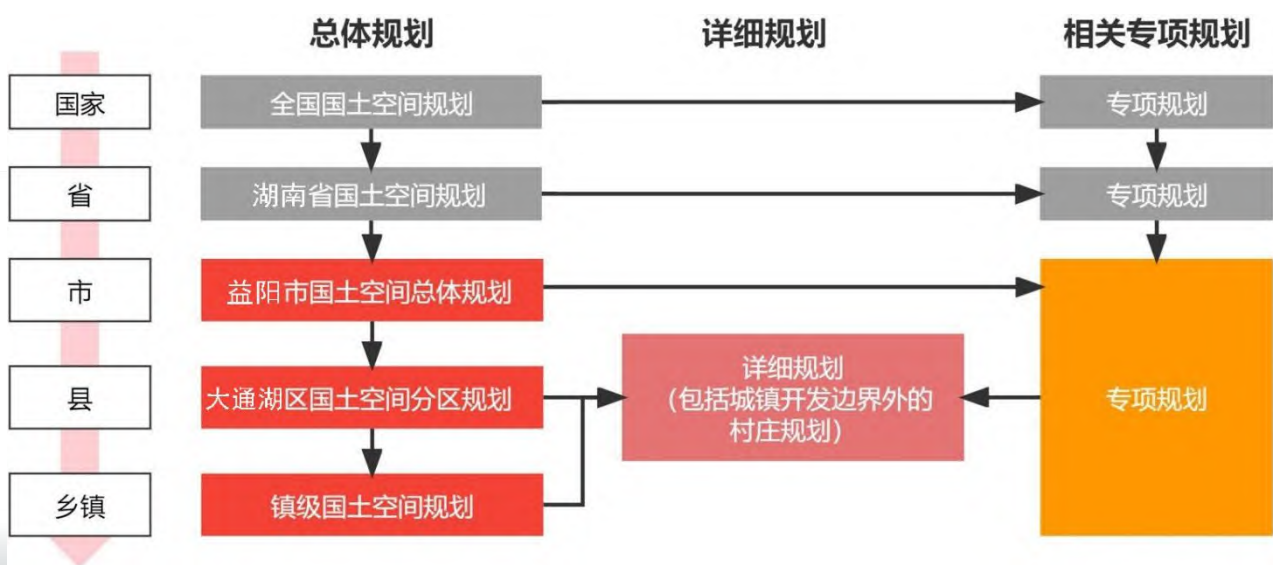
---

## 05

1. 规划传导体系
2. 重点项目计划
3. 完善实施监督体系

## 5.1 规划传导体系

完善全域覆盖，分层管理，分类指导的规划编制体系。以国土空间规划统筹协调各类规划，形成国土空间总体规划、专项规划，详细规划三类，融入益阳市“市—县（区）—镇”三级空间规划体系，健全实施传导机制。





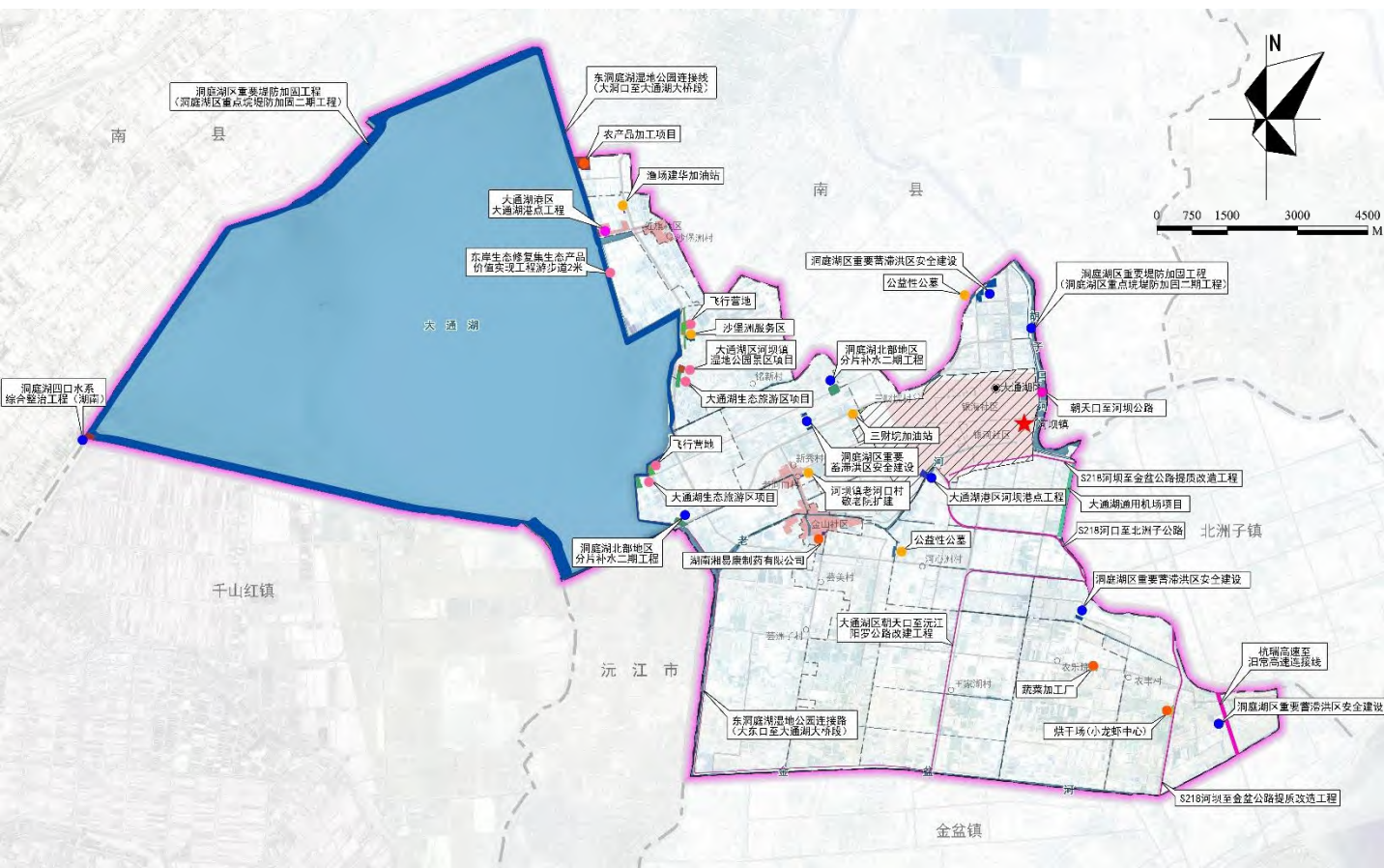
## 5.2 重点项目计划

落实国家、省级各行业部门的“十四五”重点项目，充分衔接《大通湖区国土空间总体规划（2021-2035）》，对接河坝镇各职能部门的发展设想和“十四五”规划，确定重大项目清单。

对涉及八大类重大工程进行统筹安排，具体内容从交通、水利、能源、旅游、产业、民生等方面列出重点工程建设项目安排表，对项目布局和时序做出统筹安排。

并优先将已确定选址项目及时纳入国土空间规划“一张图”进行管理。确定各类项目用地供给，协调各级政府及有关部门予以落实。

**确定河坝镇重点建设项目26项，包括交通类7项、水利类2项，水利类6项，旅游类4项，产业类4项，民生5项。**



## 5.3完善实施监督体系

### ■ 制定空间规划传导机制

建立三级三类国土空间规划体系与传导机制。明确县级市（区）国土空间规划指引。制订、完善规划实施管理制度和规划技术标准。加强行业发展规划与国土空间规划的协同。

### ■ 建立规划管控体系

建立三级三类国土空间规划体系与传导机制。明确县级市（区）国土空间规划指引。制订、完善规划实施管理制度和规划技术标准。加强行业发展规划与国土空间规划的协同。

### ■ 建立实施政策机制

由市、区级人民政府与乡镇人民政府共同负责规划实施，建立政府负责、部门协同、公众参与、上下联动的工作机制，制定推进乡镇规划的实施措施，按照近期项目计划制定乡镇年度工作安排及重点项目的部署；监督检查各年度工作的推进、执行情况

